



Le Château Solitaire dans le Miroir



Le Château Solitaire dans le Miroir

Un film de Keiichi Hara
116 minutes - VF/VOSTFR

Un beau jour, le miroir dans la chambre de Kokoro se met à scintiller. À peine la jeune fille l'a-t-elle effleuré qu'elle se retrouve dans un formidable château digne d'un conte de fées. Là, une mystérieuse fillette affublée d'un masque de loup lui soumet un défi. Elle a un an pour l'accomplir et ainsi réaliser un souhait. Seulement Kokoro n'est pas seule : six autres adolescents ont le même objectif qu'elle.

Au sommaire du dossier

Cadre pédagogique	p. 3
Activités avant le film	p. 4
Activités après le film	p. 11
Pour finir	p. 27



CADRE PÉDAGOGIQUE

Ce dossier est destiné principalement aux collégiens (Sixième et Cycle 4).

Le scénario du film étant assez complexe, il nous semble pertinent de bien préparer le visionnage du film avec les élèves. Ainsi, les élèves les moins habitués à suivre des récits enchâssés – avec des flashbacks, différents espaces temps mis en parallèle, des allers-retours entre le monde réel et le monde fantastique – disposeront d'outils solides pour les aider à comprendre l'histoire.

Le château solitaire dans le miroir est l'adaptation d'un roman à mystère : les personnages mènent une quête commune et, pour mener à bien cette quête, ils doivent d'abord comprendre la raison pour laquelle ils ont été réunis pour cette quête. Tout au long de l'histoire, des indices sont disséminés çà et là pour comprendre l'origine même de cette quête, les circonstances dans lesquelles elle a été fomentée puis commanditée. Dans le dossier pédagogique, les activités de préparation ont pour objectif d'éveiller la curiosité des élèves quant à cette quête mystérieuse et de mettre le doigt sur quelques indices qui mènent vers la résolution finale.



Une fois le film visionné, les élèves sont invités à remplir les fiches d'identité des différents personnages. Ces fiches pourront servir d'aide-mémoire pour les activités suivantes, en Français et en Enseignement morale et civique.

En français, le film est étudié sous le prisme du conte afin de mener les élèves vers une interprétation de la symbolique mobilisée dans l'univers de l'autrice Mizuki Tsujimura et mis en images par le réalisateur Keiichi Hara. L'interprétation des symboles permet de parler d'un sujet difficile à aborder : la mort et le suicide.

En EMC, les activités abordent le sujet du harcèlement d'un point de vue moral : les élèves sont invités à réfléchir aux mécanismes et aux conséquences du harcèlement. L'analyse du film permet aux élèves de s'identifier et de mettre en perspective les réactions des victimes, des témoins et des bourreaux.

Les élèves étant généralement réceptifs à la culture japonaise, nous vous proposons de terminer l'étude du film par une activité ludique. Dans le prolongement du visionnage, cette activité vise à réfléchir à une suite positive de l'histoire par le biais du clip vidéo du chanteur Yuuri, qui a composé la chanson du générique. L'activité permet de montrer que les images peuvent suffire à raconter une histoire, même lorsqu'on ne comprend pas la langue parlée. Les dialogues du clip et les paroles de la chanson ont été retranscrits et traduits de manière à ce que les élèves puissent chanter la chanson à tue-tête en japonais.

Tableau de correspondance avec les programmes

Discipline	Niveau	Objet d'étude
FRANÇAIS	Sixième	Le monstre, aux limites de l'humain
	Cycle 4	Vivre en société, participer à la société Regarder le monde, inventer des mondes Agir sur le monde
ÉDUCATION MORALE ET CIVIQUE	Collège	Respecter autrui / Construire une culture civique

Le film peut s'inscrire également dans le cadre de la prévention du harcèlement scolaire.

Voir Programme pHARe : Plan de prévention du harcèlement à destination des écoles, des collèges et de tous les lycées à partir de la rentrée 2023.

Activités avant la projection

Le château solitaire dans le miroir, tout un univers

A/ L'affiche du film

1/ Prends le temps d'observer et décris ce que tu vois !

De quel type d'image s'agit-il ? (exemple : une photographie ?)

Quels sont personnages sont présents ?

Comment sont-ils habillés ?

Quels éléments de décor aperçoit-on ?

Quelles sont les couleurs dominantes de l'affiche ?

Quel est le titre du film ?

Comment se nomme son réalisateur ?



2/ Rien n'est laissé au hasard : des détails et des références

Un miroir qui n'en est pas un

As-tu remarqué ? Le reflet dans le miroir n'en est pas réellement un...

Décris cette anomalie visuelle.



Un costume particulier

Comment nomme-t-on le costume que porte le personnage sur l'affiche ?

Place les lettres de cet anagramme dans un autre ordre pour trouver le mot correspondant.

Indice : Au Japon, les élèves portent ces vêtements pour aller à l'école.

E	N	F	U	M	O	I	R



Voici une illustration tirée d'un conte traditionnel français très connu.

Qui sont ces personnages ?

Activités avant la projection

3/ L'art de la symbolique

Définitions : concepts et symboles

Un **concept** est une idée générale et abstraite. Exemples : l'amour, la liberté, la vérité

Le **symbole** est un « signe, un être animé ou une chose, qui représente un concept, qui en est l'image, l'emblème » (dictionnaire Larousse). Exemple : les dessins en forme de cœur et les roses rouges figurent parmi les symboles de l'amour.

Une chose est donc **symbolique** lorsqu'elle constitue un symbole. Exemple : Pour exprimer mon amour, je dessine un cœur symbolique.

De manière générale, la **symbolique** est un ensemble de symboles. La symbolique peut désigner l'ensemble des symboles qui se rapportent à un même concept ou tous les concepts qui se rapportent à un même symbole.

Exemples :

La symbolique de l'amour : la couleur rouge, les cœurs, les fleurs, Cupidon, une bague ...

La symbolique du rouge : l'amour, la passion, la mort, le danger ...

Choisis au moins un concept pour chacun de ces quatre éléments de l'affiche.
En une phrase, explique ton choix en formulant ta phrase ainsi : « [Cet élément de l'affiche] m'évoque [ce concept] parce que... »

Concepts

la confiance en soi
l'amour propre
la fragilité
la force
la liberté
l'emprisonnement
le danger
la menace
la peur
la douceur
l'imagination
la vérité
la connaissance
la sagesse
le courage



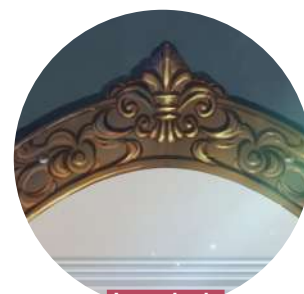
La cage



Les livres



Le loup



Le miroir

BONUS

N'hésite pas à proposer d'autres concepts !

Activités avant la projection

4/ Émets des hypothèses : que peut bien raconter cette scène ?

Interpréter une image

Tous les éléments qui composent l'image concourent à son interprétation. Après avoir observé l'image dans son ensemble et remarqué certains détails, tu peux réfléchir à ce que cette image peut bien vouloir dire concrètement. Il est alors temps d'émettre des hypothèses.

Attention ! Les hypothèses sont des propositions d'interprétation : ces hypothèses seront ensuite vérifiées, revues et complétées en visionnant le film.

Laisse ton imagination te guider...

- Qui sont ces personnages ?
- Où se trouvent-ils ?
- Que leur arrive-t-il ?
- Le film te semble-t-il plutôt drôle ou plutôt dramatique (ou les deux) ?
- Que t'inspire le titre ?

Compose des phrases avec « peut-être », « J'imagine que... », « Je suppose que... » ou encore « Il se pourrait que... ».



Activités avant la projection

B/ Le roman

Mizuki Tsujimura et les romans à mystère

Mizuki Tsujimura est née en 1980 à Fuefuki, au Japon. Elle commence à écrire des romans lorsqu'elle est encore au lycée. Sa spécialité : les romans à mystère. Dans ses romans, les personnages font face à des situations étranges dont le sens n'est révélé qu'à la fin du livre. À 24 ans, la jeune autrice présente un roman en quatre tomes au Prix Mephisto : *Tsumetai Kōsha No Toki Wa Tomaru* (littéralement *Une école figée dans le temps*). Le Prix Mephisto récompense des livres de genre encore inédits en les publiant... Et c'est ainsi que Tsujimura commence sa carrière. *Le château solitaire dans le miroir*, publié au Japon en 2017, est son 19^e roman. Elle l'a elle-même adapté sous forme de manga entre 2019 et 2022, en collaboration avec le dessinateur Tomo Taketomi. Cette même année, le réalisateur Keiichi Hara a réalisé une adaptation cinématographique du roman sous forme d'anime.

Voici le prologue du roman.

- 1 Je fais souvent ce rêve : une nouvelle arrive dans la classe.
Une fille vraiment bien, parfaite à tout point de vue. Tout ce qu'elle fait, elle le fait bien.
Une personnalité d'exception, toujours gaie, gentille, bonne en sport, et intelligente aussi. Au point que tout le monde veut être ami avec elle.
- 5 Soudain, la fille me remarque et, éblouissante comme le soleil, avec le plus doux sourire du monde, elle s'approche de moi et me dit :
– Oh, Kokoro ! Je suis contente, ça fait longtemps !
Autour de moi, les autres filles ont du mal à ravalier leur bile et me lancent des regards méchants.
– Ah oui... Alors comme ça, vous vous connaissez...
- 10 Nous étions amies avant tout le monde et, elles, elles ne le savaient pas.
Pourtant, moi, je n'ai vraiment rien dont les autres puissent être jalouses. Rien de spécial, aucune qualité particulière, je ne suis pas vraiment douée en sport, pas vraiment intelligente non plus. Je suis complètement banale, en fait.
Sauf que j'ai connu cette fille avant les autres, que nous sommes liées et qu'elle m'a choisie pour être sa
- 15 meilleure amie.
Pour aller aux toilettes, pour changer de salle ou pendant les interclasses...
Voilà. Grâce à elle, je ne suis plus seule.
Même si les filles du groupe de Sanada ont très envie d'être amies avec elle, c'est moi qu'elle choisit.
– Je préfère rester avec Kokoro.
- 20 J'aimerais tout le temps que des miracles comme ça arrivent. Tout le temps.
Mais les miracles, ça n'existe pas, je le sais.

Mizuki Tsujimura, *Le Château solitaire dans le miroir*, Paris, Éditions Milan, 2022

Dans le texte, souligne tous les adjectifs qualificatifs.

Classe-les selon les personnages auxquels il est possible de les attribuer.

Kokoro (« moi »)	La nouvelle	Les autres filles

Activités avant la projection

Place cinq de ces adjectifs dans la grille suivante.
Un mot caché apparaîtra au centre de la grille.

		T									
									U		
		G									
							C				
			A								

Quel est le mot caché ?

--	--	--	--	--

Ce mot s'écrit 苛め/虐め en japonais. Il signifie littéralement « intimidation » et désigne les brimades que subissent certains élèves dans leur établissement scolaire. En 2022, 514 élèves, filles et garçons, se sont suicidés pour avoir été victimes de ce phénomène, au Japon.

Ce phénomène n'est cependant pas une réalité uniquement au Japon. Dans ce texte de loi, trouve et entoure le mot utilisé en français pour le désigner.

Loi du 2 mars 2022 visant à combattre le harcèlement scolaire

ARTICLE PREMIER

Aucun élève ou étudiant ne doit subir de faits de harcèlement résultant de propos ou comportements, commis au sein de l'établissement d'enseignement ou en marge de la vie scolaire ou universitaire et ayant pour objet ou pour effet de porter atteinte à sa dignité, d'altérer sa santé physique ou mentale ou de dégrader ses conditions d'apprentissage. Ces faits peuvent être constitutifs du délit de harcèlement scolaire prévu dans le code pénal.

→ Il s'agit du thème principal du roman *Le château solitaire dans le miroir* et de son adaptation au cinéma.

Écris ce mot en grand, en lettres capitales d'imprimerie, sur la ligne ci-dessous :

Activités avant la projection

C/ Le manga

Avant d'être adapté en film, l'autrice Mizuki Tsujimura a elle-même adapté *Le château solitaire dans le miroir* sous forme de manga aux côtés du dessinateur Tomo Taketomi.

Les cinq tomes ont été publiés au Japon entre 2019 et 2022. Les deux premiers tomes, publiés par la maison d'édition nobi nobi !, sont sortis en France en mai et août 2023.

Le savais-tu ?

Le manga est une bande dessinée japonaise qui se lit de droite à gauche, à l'inverse de l'alphabet latin.



Les couvertures des cinq tomes du manga dans son édition japonaise.

Voici deux pages extraites de la version manga du premier tome du *Château solitaire dans le miroir*.



KAGAMI NO KOJO © 2019 by Mizuki Tsujimura/POPLAR, Tomo Taketomi / SHUEISHA Inc.

NB : Ce questionnaire à visée pédagogique ne représente pas une intention ou un message de la part des auteurs.

1/ Prends le temps d'observer et décris ce que tu vois !

De quel type d'image s'agit-il ? (exemple : une photographie?)

Quels sont les personnages ?

Comment sont-ils habillés ?

Quels sont les éléments de décor ?

Activités avant la projection

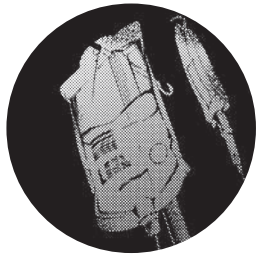
2/ Le contexte : que s'est-il passé juste avant ?

Complète le texte avec les mots suivants :

mal chambre cible envie amie
côté harcèlement main

Kokoro Anzai est victime de _____ scolaire. Un groupe de filles l'a prise pour _____ et sa meilleure _____ lui a tourné le dos. Elle n'a plus du tout _____ d'aller à l'école. Seule à la maison, elle a beaucoup de _____ à se concentrer pour étudier. Un jour, le miroir de sa _____ se met à briller. Elle s'approche et touche le miroir : sa _____ passe à travers. En un éclair, elle passe de l'autre _____ du miroir.

3/ Rien n'est laissé au hasard : un détail qui a son importance



As-tu remarqué ce détail discret dans l'image ?
De quel objet peut-il bien s'agir ?

Indice : cet objet s'utilise à l'hôpital. Il est relié à un cathéter inséré dans la veine d'une personne malade et sert à mettre directement dans le sang un liquide contenant des médicaments, des nutriments et/ou de l'eau.



Trouve les mots désignant cet objet grâce à l'alphabet katakana.
Il s'agit de deux noms communs reliés par une préposition.
Attention ! Ces lettres représentent des sons syllabiques. Une lettre doit cependant être changée pour écrire le troisième mot avec la bonne orthographe, en français.

シュ	ペル	ポ	ズ	ドウ	ジヨ ン	フ
CHE	PER	PO	Z	DE	ION	FU

ポシュ ドウ ペルフズジヨン

.....

Les Japonais utilisent trois types de caractères : les hiragana, les katakana et les kanji.

Les **kanji** sont des idéogrammes : chacun a un sens qui lui est propre. Ils se lisent de la droite vers la gauche et de haut en bas, comme le chinois (mandarin).

Les **hiragana** et les **katakana** sont des symboles phonétiques : chacun représente une syllabe. Les katakana servent à retranscrire les mots d'origine étrangère. Ils se lisent de gauche à droite, comme en français.

4/ Place à l'interprétation ! Que t'évoque cette scène ?

Où Kokoro arrive-t-elle lorsqu'elle passe de l'autre côté du miroir ?

Qui l'accueille ? Ce personnage te semble-t-il plutôt bienveillant ou plutôt malveillant ?

Comment interprètes-tu l'expression du visage de Kokoro ?

Que peut bien signifier la poche de perfusion, derrière le château ?

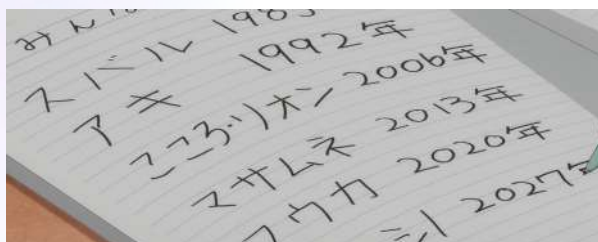
Activités après la projection

Les personnages : fiches d'identité

Remplis les fiches d'identité de chaque personnage.

Attribue à chacun les traits de caractère qui, selon toi, leur ressemblent le plus. Choisis parmi ces adjectifs qualificatifs (tu peux en ajouter d'autres) :

timide intelligent(e) apeuré(e) froid(e)
 distant(e) sensible réservé(e)
 talentueux(se) maladroit(e) amoureux(se)
 amical(e) discret(e) addict(e)



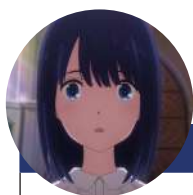
années de naissance des invités du château



Nom	Aki アキ
Année de naissance	
Loisir préféré	
Raisons pour lesquelles il/elle ne va pas au collège	
Traits de caractère	



Nom	Fūka フウカ
Année de naissance	
Loisir préféré	
Raisons pour lesquelles il/elle ne va pas au collège	
Traits de caractère	

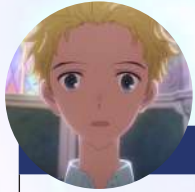


Nom	Kokoro こころ
Année de naissance	
Loisir préféré	
Raisons pour lesquelles il/elle ne va pas au collège	
Traits de caractère	



Nom	Masamune マサムネ
Année de naissance	
Loisir préféré	
Raisons pour lesquelles il/elle ne va pas au collège	
Traits de caractère	

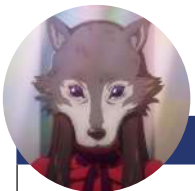
Activités après la projection



Nom	Subaru スバル
Année de naissance	
Loisir préféré	
Raisons pour lesquelles il/elle ne va pas au collège	
Traits de caractère	



Nom	Ureshino ウレシノ
Année de naissance	
Loisir préféré	
Raisons pour lesquelles il ne va pas au collège	
Traits de caractère	



Nom	La Reine Louve オオカミさま
Année de naissance	
Loisir préféré	
Raisons pour lesquelles elle se trouve dans le château	
Traits de caractère	



Nom	Rion リオン
Année de naissance	
Loisir préféré	
Raisons pour lesquelles il se trouve dans le château	
Traits de caractère	

Activités après la projection

Français : un conte moderne

Les contes sont des histoires issues de la tradition orale : récités par des conteurs, ils se transmettent de bouche à oreille. Au fil du temps, certains contes traditionnels sont devenus des textes littéraires, rédigés par des écrivains, comme, en Europe, le Français Charles Perrault, les Allemands Jacob et Wilhelm Grimm ou encore le Danois Hans Christian Andersen. L'autrice Mizuki Tsujimura et le réalisateur Keiichi Hara se sont inspirés de l'univers des contes traditionnels européens pour écrire l'histoire et dessiner les images du *Château solitaire dans le miroir*.

Un peu de culture générale !

Regarde ces photogrammes tirés du film *Le château solitaire dans le miroir*. Il s'agit des couvertures de trois livres mis à la disposition de Kokoro dans la bibliothèque de sa chambre, dans le château. Relie-les au titre du conte correspondant.



Cendrillon



Le loup et les sept chevreaux



Le Petit Chaperon Rouge

昔々 *Il était une fois... une expression japonaise*

En japonais, il existe une expression similaire au « il était une fois » français pour commencer un conte. Cette expression signifie « il y a bien longtemps ».

Devine comment elle se prononce grâce aux hiragana !

むかし むかし

.....

Le savais-tu ?

En japonais, il existe plusieurs alphabets. Les kanjis sont des idéogrammes : chaque kanji représente un mot. Les hiragana représentent des syllabes.

Quelques hiragana :

あ = a し = shi ぬ = nu

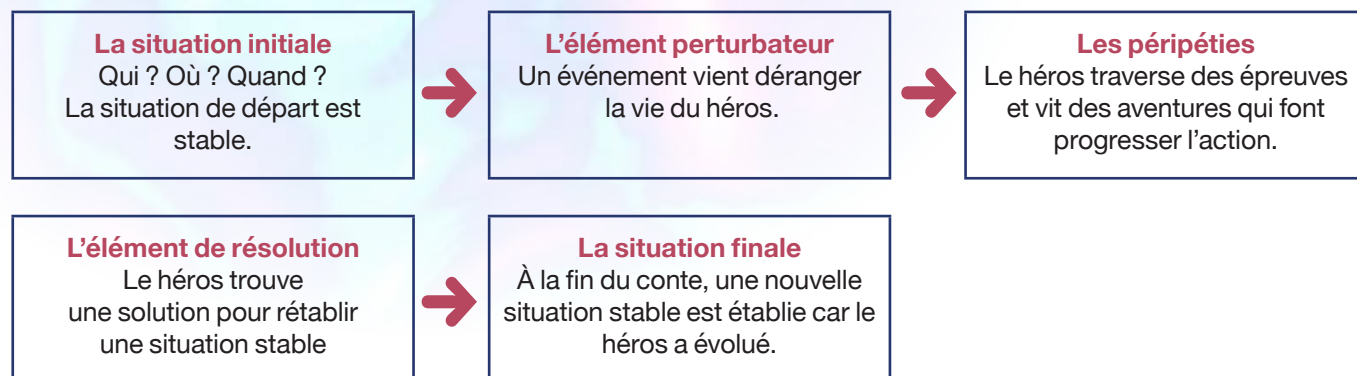
む = mu ほ = ho

ろ = ro か = ka

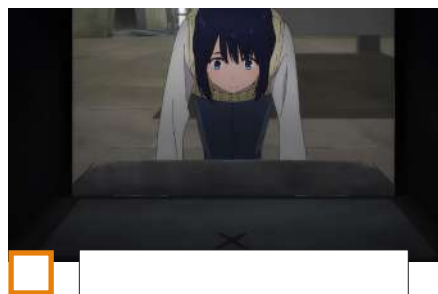
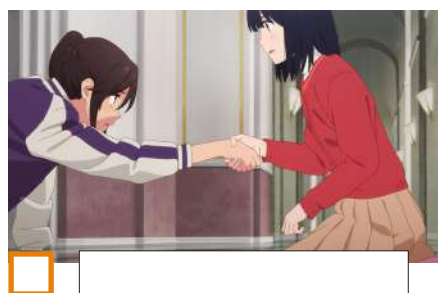
Activités après la projection

1/ Le schéma narratif

Les contes sont (presque) toujours racontés de la même manière : ils suivent le même **schéma narratif**.



1.1/ Remets les photogrammes dans l'ordre de 1 à 9



1.2/ Écris sur chaque photogramme un des mots-clefs suivants :

initiale

perturbateur

péripétie

résolution

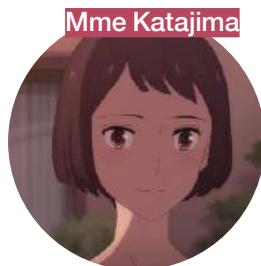
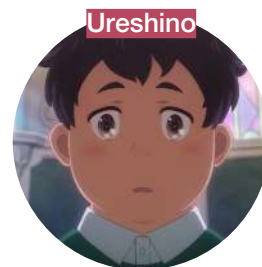
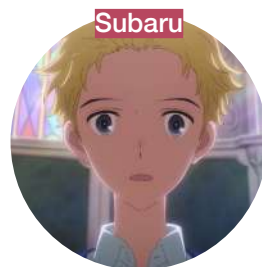
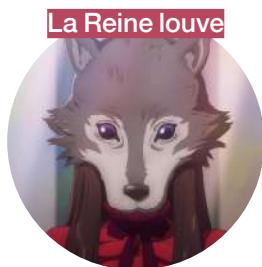
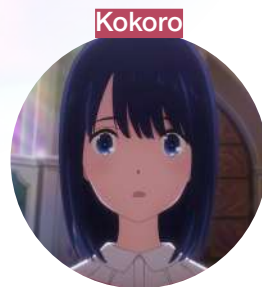
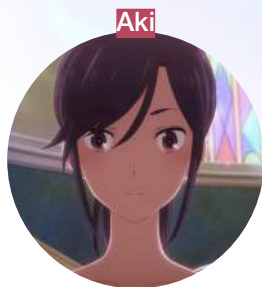
finale

1.3/ Écris une phrase pour expliquer chacune des étapes du schéma narratif.

Activités après la projection

2/ L'héroïne, sa quête, ses adjuvants et ses opposants

Dans les contes, le héros / l'héroïne est le personnage principal autour duquel l'histoire évolue. Tout au long de l'histoire, l'héroïne mène une quête : elle a un objectif à atteindre et doit d'abord trouver comment l'atteindre. Au cours de l'histoire, l'héroïne rencontre des adjuvants : ce sont des alliés qui l'aident dans sa quête. Elle rencontre également des opposants : ce sont des adversaires, des ennemis, qui l'empêchent de mener à bien sa quête.



2.1/ Parmi tous ces personnages, lequel est l'héroïne du *Château solitaire dans le miroir* ?
Écris « héroïne » sous son portrait.

2.2/ Quelle est sa quête ?

L'héroïne doit _____

2.3/ Pour chacun de ces personnages, indique s'il s'agit d'un adjuvant ou d'un opposant. Explique ton choix.

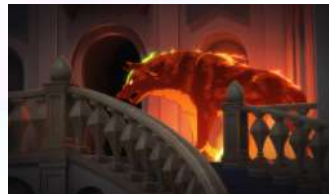
ATTENTION ! Parfois, il est difficile de dire si le personnage est un adjuvant ou un opposant. Un adjuvant peut se révéler être un opposant et vice-versa.

Activités après la projection

3/ Les éléments merveilleux

Dans les contes, des faits inexplicables surviennent, des objets étranges apparaissent et des animaux irréels interviennent. Tous ces éléments sont dits « merveilleux ».

3.1/ Parmi ces éléments, lesquels sont merveilleux ?



3.2/ Un château intemporel inspiré de l'architecture médiévale... mais pas que.

Observe le château de plus près ! Voici quelques éléments ayant pu servir de sources d'inspirations.

Fenêtres à croisillons en arc brisés

France / Europe occidentale
XIII^e - XIV^e siècles



Toit à lucarnes
Europe du Nord
XVI^e - XVII^e siècles



Et cet élément architectural ?
Que t'évoque-t-il ?



Tour crénelée (donjon)

France / Europe occidentale
Xe - XIII^e siècles



Minaret ottoman

Turquie / Asie occidentale
XVI^e siècle



Pignon à gradins

Allemagne / Europe du Nord
XIV^e - XVI^e siècles

Montre que le château fantastique inventé par Keiichi Hara est une invention qui traverse les âges. Souviens-toi : les adolescents qui fréquentent ce château viennent de temporalités différentes.

Quel lien peux-tu faire entre le caractère intemporel du château et les adolescents qui le fréquentent ?

Intertextualité

Un autre château fictif célèbre a été inspiré d'éléments similaires à ceux qui ont inspiré *Le château solitaire dans le miroir*. Le reconnais-tu ?



Activités après la projection

4/ Les symboles et leurs possibles interprétations

Petit rappel

Le symbole est un « signe, un être animé ou une chose, qui représente un concept, qui en est l'image, l'emblème » (dictionnaire Larousse).

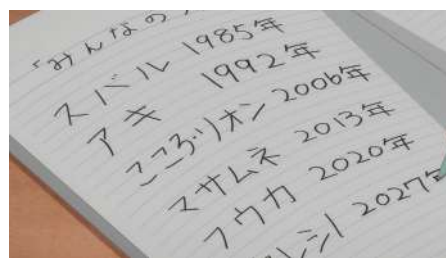
4.1/ Sept chevreaux, sept adolescents

Le savais-tu ?

Dans les contes, le chiffre 7 est souvent employé pour souligner le caractère magique et sacré de l'histoire.

Exemples : *Blanche-Neige et les sept nains*, les bottes de sept lieues dans *Le Chat Botté*, les sept frères dans *Le Petit Poucet*...

a/ Trouve les références au chiffre 7 dans ces trois photogrammes.



b/ Les sept adolescents réunis dans le château sont assimilés aux sept chevreaux du conte *Le loup et les sept chevreaux*.

Lis (ou relis!) le conte *Le loup et les sept chevreaux*.

À la fin du conte, combien de chevreaux le loup a-t-il dévorés ? Quel est le chevreau manquant ? Où se cache-t-il ? Quel rôle joue ce chevreau pour libérer ses adelphe (frères et sœurs) ?

À la fin du film, combien d'adolescents le loup a-t-il dévorés ? Combien d'autres s'apprête-t-il à dévorer ? Pourquoi Kokoro est-elle épargnée ? Comment Kokoro sauve-t-elle les autres adolescents ?



Activités après la projection

c/ Regarde ces deux photogrammes représentant les 7 adolescents et choisis l'expression japonaise qui te semble correspondre le mieux à ce que tu y vois.



Le champ / contrechamp

Le champ et le contrechamp sont deux plans opposés qui se répondent. Comme dans les photogrammes ci-dessus, le personnage que l'on voit dans le champ regarde celui qu'on voit en contrechamp.

自分でやらないと、何も始まらない

Jibun de yaranai to, nani mo hajimaranai.

« Rien ne commence si tu ne le fais pas toi-même. »

力を合わせれば山をも動かすことができる

Chikara o awasereba yama o mo ugokasu koto ga dekiru.

« En unissant nos forces, nous pouvons déplacer même une montagne. »

一寸先は闇

Issun saki wa yami.

« Un peu plus loin, c'est l'obscurité. »

Activités après la projection

4.2/ Aki et le loup

Dans les contes traditionnels, quelles caractéristiques sont généralement attribuées au loup ?

→ Entoure les adjectifs qui correspondent le mieux au loup des contes traditionnels.

naïf

gentil

cruel

sentimental

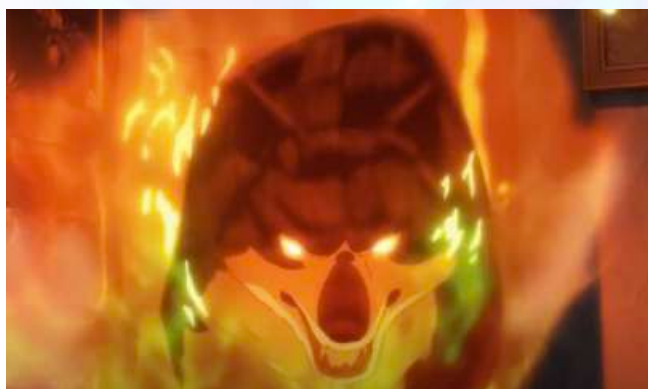
terrifiant

sympathique

agressif

sanguinaire

drôle



Parmi les adjectifs que tu as choisis, lequel attribuerais-tu au loup du *Château solitaire dans le miroir* ?

Penchons-nous sur l'histoire d'Aki !

Regarde (et écoute !) l'extrait du film : <https://vimeo.com/851703400> [mot de passe : EUROChateau2023-2]

Que subit Aki à son domicile ?

Comment l'homme est-il représenté ? Quel effet cela produit-il ?

Au château, quels horaires Aki doit-elle respecter ?

Que se passe-t-il si elle ne les respecte pas ?

Pourquoi Aki reste-t-elle dans le château ?

Où se cache-t-elle ?



Intertextualité

Il existe un autre dessin animé – comique, cette fois –, sorti en France en décembre 2022, dans lequel la mort est représentée sous forme de loup. Le reconnais-tu ?



© Universal Pictures France

Activités après la projection

Une clé d'interprétation : le loup, une incarnation de la mort

Dans l'imaginaire populaire européen, le loup constitue avant tout l'incarnation du mal. Dans *Le Château solitaire dans le miroir*, il revêt un rôle supplémentaire : la mort. Dans cette histoire, hors de question de mourir « de sa belle mort », c'est à dire de vieillesse, dans un lit douillet. Ici, le loup représente une mort violente, dans la souffrance et la peur.

Réflexion et discussion

- a/ Dans *Le château solitaire dans le miroir*, peut-on considérer la mort d'Aki comme volontaire ou involontaire ?
b/ Finalement, comment Aki est-elle sauvée de la mort ?

5/ Le récit dans le récit



a/ Dans le film, quel personnage lit le conte *Le loup et les sept chevreaux* ?

À qui le lit-elle ? Quelle est leur relation ? Où se trouvent ces deux personnages ?

b/ À ton avis, quel message le personnage qui lit le conte souhaite-t-il faire passer au personnage qui l'écoute (et donc, au spectateur) ?

Éducation morale et civique : déscolarisation et harcèlement

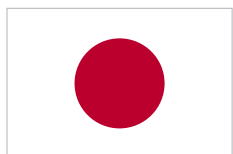
A/ Le cadre légal

L'école : un droit inaliénable



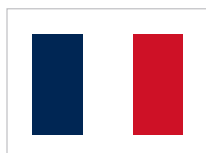
Article 26 de la Déclaration universelle des droits de l'homme adoptée en 1948 par l'Assemblée générale des Nations Unies

1. Toute personne a droit à l'éducation. L'éducation doit être gratuite, au moins en ce qui concerne l'enseignement élémentaire et fondamental. L'enseignement élémentaire est obligatoire. L'enseignement technique et professionnel doit être généralisé ; l'accès aux études supérieures doit être ouvert en pleine égalité à tous en fonction de leur mérite.
2. L'éducation doit viser au plein épanouissement de la personnalité humaine et au renforcement du respect des droits de l'homme et des libertés fondamentales. Elle doit favoriser la compréhension, la tolérance et l'amitié entre toutes les nations et tous les groupes raciaux ou religieux, ainsi que le développement des activités des Nations Unies pour le maintien de la paix.
3. Les parents ont, par priorité, le droit de choisir le genre d'éducation à donner à leurs enfants.



Article 26 de la Constitution du Japon entrée en vigueur le 3 mai 1947

Le droit à une éducation égale est garanti à tous les citoyens nationaux, sans aucune distinction. L'éducation élémentaire est un devoir pour tous et doit être gratuite. Les nationaux ayant l'obligation de recevoir cette éducation, ainsi que ceux qui la confient à autrui, bénéficieront de l'assistance publique.



Article L111-1 du Code de l'Éducation français, entrée en vigueur à la rentrée scolaire 2019

L'éducation est la première priorité nationale. Le service public de l'éducation est conçu et organisé en fonction des élèves et des étudiants. Il contribue à l'égalité des chances et à lutter contre les inégalités sociales et territoriales en matière de réussite scolaire et éducative. Il reconnaît que tous les enfants partagent la capacité d'apprendre et de progresser. Il veille à la scolarisation inclusive de tous les enfants, sans aucune distinction. Il veille également à la mixité sociale des publics scolarisés au sein des établissements d'enseignement. [...]

Le droit à l'éducation est garanti à chacun afin de lui permettre de développer sa personnalité, d'élever son niveau de formation initiale et continue, de s'insérer dans la vie sociale et professionnelle, d'exercer sa citoyenneté.

Pour garantir ce droit dans le respect de l'égalité des chances, des aides sont attribuées aux élèves et aux étudiants selon leurs ressources et leurs mérites. La répartition des moyens du service public de l'éducation tient compte des différences de situation, notamment en matière économique, territoriale et sociale.

Elle a pour but de renforcer l'encadrement des élèves dans les écoles et établissements d'enseignement situés dans des zones d'environnement social défavorisé et des zones d'habitat dispersé, et de permettre de façon générale aux élèves en difficulté, quelle qu'en soit l'origine, en particulier de santé, de bénéficier d'actions de soutien individualisé.

Activités après la projection

B/ Comprendre les mécanismes du harcèlement

Reconnaître le harcèlement scolaire : analyse d'un extrait

Regarde l'extrait du film *Le château solitaire dans le miroir* (Kokoro raconte son histoire à Aki et Fûka.) : <https://vimeo.com/851651699> [mot de passe : EUROChateau2023-1]

1/ En t'appuyant sur les photogrammes, résume son récit.



Reconnaître le harcèlement scolaire

1. La **violence** : c'est un rapport de force et de domination entre un ou plusieurs élèves et une ou plusieurs victimes.

2. La **répétitivité** : il s'agit d'agressions qui se répètent régulièrement durant une longue période.

3. **L'isolement de la victime** : la victime est souvent isolée et dans l'incapacité de se défendre.

Source : <https://www.education.gouv.fr/non-au-harcelement/le-harcelement-c-est-quoi-325361>

2/ En t'appuyant sur l'extrait, montre que Kokoro est victime de harcèlement.

3/ Dans les photogramme 3 et 4, quel sentiment semble animer Sanada lorsqu'elle empêche Moe Tôjô de rester avec Kokoro ?

amitié

jalousie

colère

tristesse

4/ Dans le photogramme 8, de quoi Kokoro est-elle accusée par Sanada et sa bande d'amies ?

5/ D'après Kokoro, ces accusations sont fausses. Et quand bien même ce serait vrai, Sanada aurait-elle le droit d'agir comme elle le fait ? Aurait-elle le droit d'empêcher Kokoro et Ikeda de se fréquenter et de s'apprécier ?

6/ Que penses-tu du comportement d'Ikeda envers Kokoro ?

Activités après la projection

Rejouons la scène !

a/ La scène de harcèlement fidèle au film

Par groupes d'au moins quatre personnes, rejouez la scène dans laquelle Ikeda souhaite parler à Kokoro. Chaque rôle peut être endossé aussi bien par une fille qu'un garçon.

Rôles : Sanada, l'ami(e) de Sanada, Kokoro, Ikeda

b/ Changez le dénouement de la scène !

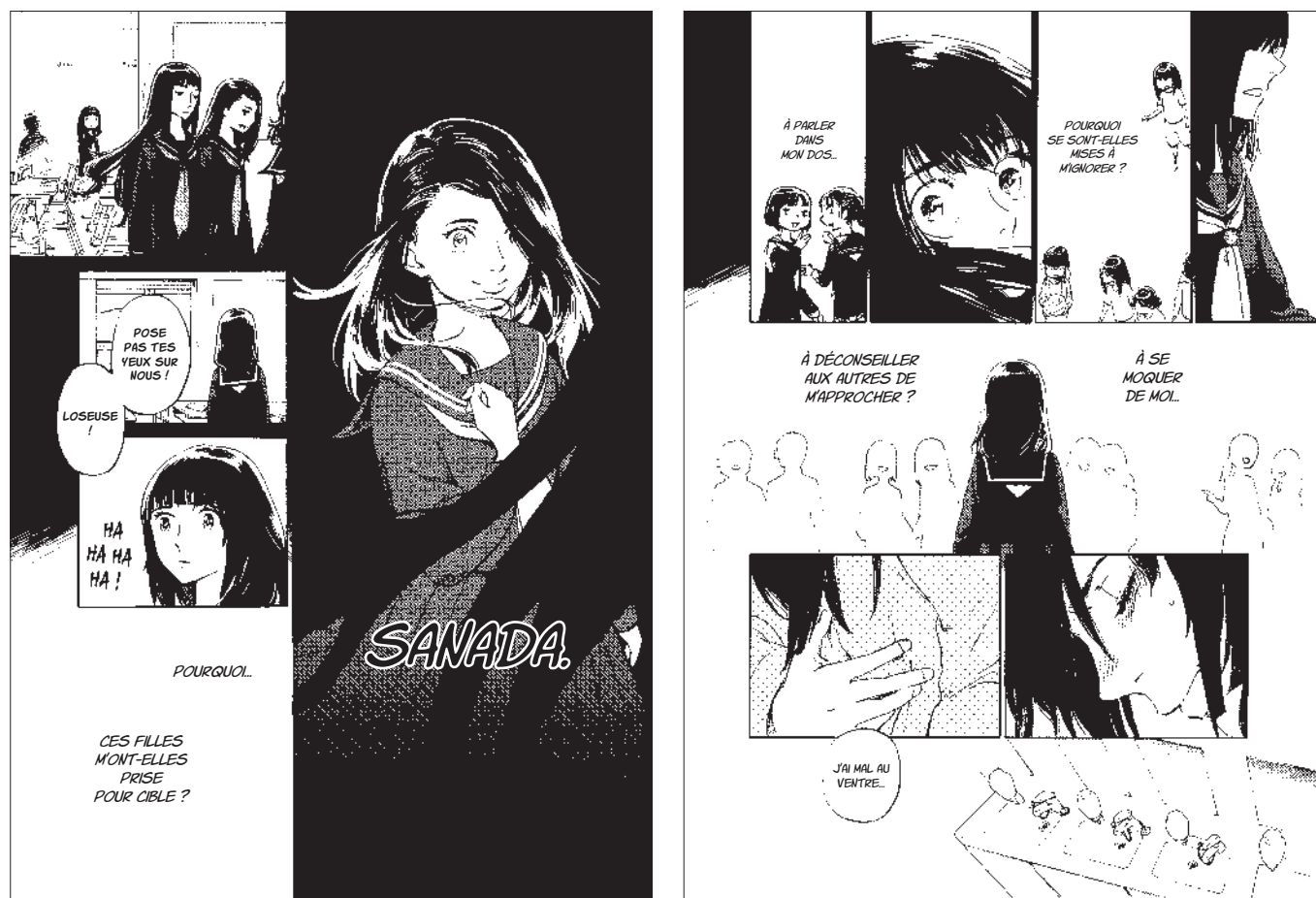
Reprenez la même scène. Un des personnages doit cependant être à l'initiative d'un dénouement positif.

c/ Temps d'échange avec la classe

Que pensez-vous des modifications apportées à la scène ?

C/ Les conséquences du harcèlement

1/ Voici une scène supplémentaire extraite du manga. À partir des trois pages de l'extrait, remplis le tableau ci-dessous, en décrivant les situations.



KAGAMI NO KOJO © 2019 by Mizuki Tsujimura/POPLAR, Tomo Taketomi / SHUEISHA Inc.

NB : Ce questionnaire à visée pédagogique ne représente pas une intention ou un message de la part des auteurs.

Activités après la projection



KAGAMI NO KOJO © 2019 by Mizuki Tsujimura/
POPLAR, Tomo Taketomi / SHUEISHA Inc.
NB : Ce questionnaire à visée pédagogique ne
représente pas une intention ou un message de la part
des auteurs.

- 2/ Souviens-toi du film ! Quelle décision s'impose à Kokoro pour ne plus subir de harcèlement ?
- 3/ Avant d'entrer dans le château, que fait Kokoro lorsqu'elle est seule chez elle ?
- 4/ Cette situation te semble-t-elle une bonne solution pour Kokoro ? Justifie ta réponse.
- 5/ Quelles conséquences du harcèlement le cinéaste dénonce-t-il ?
- 6/ Comment le suicide est-il représenté dans le film ?

Conséquences du harcèlement
Souffrance morale
Souffrance physique
Souffrance sociale



Le cinéaste Keiichi Hara pendant le Festival international du film d'animation d'Annecy en juin 2023

Activités après la projection

D/ Réagir face au harcèlement

1/ Changer d'école : une solution discutable

Lis cet extrait du roman.

- 1 Maman attrape ma main sur la table et la serre dans les siennes.
– Tu veux changer d'école ?
J'ouvre de grands yeux.
C'est vrai, je n'y ai jamais pensé. Jamais sérieusement, je veux dire. Pour moi, ce serait comme m'enfuir. Et
- 5 puis il y a aussi des anciennes copines de l'école primaire au collège Yukishina n°5. Ce serait lâche de quitter ce collège à cause de Sanada Miori et sa bande. Ce qui est sûr, c'est que ça ne les ferait pas réfléchir, ni regretter quoi que ce soit. Au contraire, elles considéreraient ça comme une victoire : « Elle a foutu le camp grâce à nous ! »
Rien que de les imaginer en train de rigoler, ça me met en colère. J'ai honte et envie de vomir.
- 10 Mais disons aussi que je n'y ai jamais pensé comme une option possible. Je croyais que maman ne serait pas d'accord.
– Si tu veux changer d'établissement, je ferai les démarches. Ce sera peut-être un peu plus loin. Dans une autre circonscription ? Ou un collège privé, pourquoi pas ? Nous chercherons ensemble, d'accord ?
Je suis encore réticente à l'idée d'aller dans un autre collège. Cela voudrait dire être « la nouvelle », être
- 15 regardée par tout le monde, ce ne sera pas facile de se faire de nouveaux amis. Mais en plus, les gens sauront vite que je suis là parce qu'il m'est arrivé quelque chose dans ma précédente école.
D'un autre côté, évidemment, dans une nouvelle école, je peux espérer me fondre dans la masse comme une élève normale, recommencer de zéro comme si le passé était effacé. Et cette possibilité est évidemment très attirante. Mais surtout, le plus important, c'est que maintenant j'ai le sentiment que maman m'a comprise,
- 20 qu'elle comprend ma souffrance après ce que j'ai vécu. Et cette impression est douce et chaude. Elle sait que sa fille n'est pas une enfant incapable de s'adapter, une asociale.
- Mizuki Tsujimura, *Le Château solitaire dans le miroir*, Paris, Éditions Milan, 2022, p. 171-172

Est-ce une bonne idée pour Kokoro de changer d'école ?

a/ Remplis le tableau des avantages et des inconvénients.

Avantages	Inconvénients

b/ Quelle décision Kokoro prend-elle finalement ?

c/ Et toi, qu'en penses-tu ?

2/ Lorsqu'on est victime de harcèlement

a/ Dans le film, que fait Kokoro pour aller mieux ?

Activités après la projection

b/ À qui se confie-t-elle ? Quelles sont leurs réactions ?



Madame Anzai



Madame Kitajima



Monsieur Ida



Moe Tôjô

Relation :				
Réaction :				

c/ Parmi ces personnages, quel est le plus compréhensif ? Et le moins compréhensif ?

d/ Et toi, à qui pourrais-tu te confier ? (Ta réponse à cette question peut rester secrète.)

3/ Lorsqu'on est témoin de harcèlement

a/ Que fait Moe Tôjô pour venir en aide à Kokoro ?



b/ Dans le château, les invités doivent rentrer chez eux avant 17h : c'est une règle non négociable. S'ils ne le font pas, ils sont dévorés par un loup. Il suffit qu'un seul invité déroge à cette règle pour que tous les invités présents soient dévorés également.

Quel(s) comportement(s) cette règle impose-t-elle aux adolescents ?

Choisis parmi ces adjectifs et justifie ta réponse :

solidaire

individualiste

égoïste

bienveillant

altruiste

ambitieux

c/ Quelle notion du droit pénal oblige chacun à « porter à une personne en péril l'assistance que, sans risque pour lui ou pour les tiers, il peut lui prêter soit par son action personnelle, soit en provoquant un secours » ?

Ajoute les voyelles pour trouver la notion :

N__N __SS__ST__NC__ __ P__RS__NN__ __N D__NG__R

d/ Lorsqu'Aki est dévorée par le loup, Kokoro est la seule à pouvoir la libérer. Pourquoi ?

e/ Finalement, comment Aki est-elle libérée ?

Et si c'est toi, le harceleur ?

Dis-le ! Sors de ce rôle ! Ton attitude montre à quel point tu vas mal, toi aussi.

Si tu en parles, tu seras soulagé et pourras être aidé à ton tour.

Débat et réflexion

Réfléchissez ensemble aux personnes et institutions que vous pourriez solliciter dans une situation de harcèlement. Établissez une liste commune de personnes à contacter. Chacun est ensuite invité à créer sa propre liste individuelle.

Manège, la chanson thème

Le chanteur japonais Yuuri a écrit et composé la chanson que l'on entend pendant le générique de fin. Regarde le clip vidéo officiel de cette chanson. Dans le clip, on retrouve des personnages inspirés de Kokoro et Rion, les personnages du film d'animation *Le château solitaire dans le miroir* : <https://www.youtube.com/watch?v=eWeSqrRk-gs>



優里 **Yuuri**
Né le 23 mars 1994 à
Makuhari, préfecture de
Chiba
Chanteur japonais



木村魁希 **Kaiki Kimura**
Né le 16 mai 2001, comédien et
mannequin.



当真あみ **Ami Touma**
Née le 2 novembre 2006,
comédienne.
Elle prête sa voix au
personnage de Kokoro dans
le film *Le château solitaire
dans le miroir*.

Chiche !

Même si tu ne parles pas japonais, tu peux tout de même avoir une idée de ce que les personnages se disent. Vas-y, essaie ! Fie-toi aux expressions du visage et au ton employé.



1/ Imagine ce que le garçon dit à la fille au téléphone, au début de la vidéo.



2/ Imagine ce que la fille dit au garçon à la fin de la vidéo.

3/ D'après ce clip vidéo, comment le chanteur Yuuri imagine-t-il la relation entre Kokoro et Rion lorsqu'ils se retrouvent ensemble au collège ?

4/ Devine ! Que signifie le titre de la chanson ?
En japonais : メリーゴーランド (merigôrandô)
Indice : la réponse est dans l'image ci-contre.
M _____

5/ Comment interprètes-tu ce titre ?

6/ Selon toi, qu'apporte cette chanson à la fin du film ?



Retranscription des textes du clip vidéo

par Takako Kayo

Japonais	Translittération	Traduction en français
メリーゴーランド	Merīgōrando	Manège
作詞 作曲: 優里 編曲: Chimeraz	sakushi sakkyoku: Yuuri henkyoku : Chimeraz	Paroles : Yuuri Arrangement : Chimeraz
好きになるってどんなこと?	sukininaru tte don'na koto?	Que signifie tomber amoureux ?
新しい自分に会うこと好きと口にでき なかったこと	Atarashī jibun ni au koto suki to kuchi ni dekinakatta koto	C'est rencontrer une nouvelle version de soi-même, ne pas pouvoir exprimer son amour
貴方の幸せの中、私が居なかったこと	anata no shiawaseno-naka, watashi ga inakatta koto	C'est réaliser que je n'ai pas de place dans ton bonheur,
それを受け入れてしまえたこと	sore wo ukeirete shimaeta koto	C'est accepter tout cela.
一人泣いてた バスタブの中	Hitori naiteta basu tabu no naka	Je pleure seule dans la salle de bain
顔が痛くて 貴方に会いたくて	kao ga itakute anata ni aitakute	Mon visage me fait mal et je veux te voir
アイシテルをもう何度私、口にしたの だろう	Aishiteru wo mō nan-do watashi, kuchi ni shita nodarou	Combien de fois ai-je prononcé « Je t'aime » ?
なのにどうして 今傍に誰も居ないの	Nanoni dōshite ima soba ni daremo inai no	Mais pourquoi n'y a-t-il plus personne à mes côtés maintenant ?
アイシテルってもう何度私、耳にした のだろう	Aishiterutte mō nan-do watashi, mimi ni shita nodarou	Combien de fois ai-je entendu les mots « Je t'aime » ?
寂しさだけがこの胸に残っているの です	Sabishisa dake ga kono mune ni nokotte iru nodesu	Seule la solitude reste dans mon cœur.
好きになるってどんなこと?	Sukininaru tte don'na koto?	Que signifie tomber amoureux ?
貴方が一人泣いてたら	Anata ga hitori nai tetara	Si tu pleures seul dans ton coin,
傍に居ないといけないと思うこと	Soba ni inaito ikenai to omou koto	Je sens que je dois être près de toi

Pour finir

Japonais	Translittération	Traduction en français
一人泣いた ベッドの中	Hitori naita beddo no naka	Je pleure, seule, dans mon lit.
声も顔もところも愛せない	Koe mo kao mo kokoro mo aisenai	Je ne peux aimer ni ta voix, ni ton visage, ni ton coeur
違う場所に生まれてたなら	Chigau basho ni umare tetanara	Si j'étais née ailleurs,
違う私だったのかな	Chigau watashi datta no kana	Aurais-je été différente ?
生まれ変われるのなら 独りじゃなくなるかな	Umarekawareru nonara hitori janaku naru kana	Si je pouvais renaître, peut-être ne serais-je plus seule.
会いに行くってもう何度私、口にしたのだろう	Ai ni iku tte mō nan-do watashi, kuchi ni shita nodarou	Combien de fois ai-je dit « Je viens te voir » ?
なのにどうして 今傍に誰も居ないの	Nanoni dōshite ima soba ni daremo inai no	Mais pourquoi n'y a-t-il plus personne à mes côtés maintenant ?
会いに来てってもう何度私、耳にしたのだろう	Ai ni kitette mō nan-do watashi, mimi ni shita nodarou	Combien de fois ai-je entendu « Viens me voir » ?
後悔だけがこの胸に残っているのです	Kōkai dake ga kono mune ni nokotte iru nodesu	Seuls les regrets restent dans mon cœur.
もしもあの日 あの瞬間に	Moshimo ano hi ano shunkan ni	Si seulement ce jour-là, à ce moment-là,
わがままを口にできたら	Wagamama wo kuchi ni dekitara	J'avais pu dire ce que je voulais,
思い切り泣いてその胸に	Omoikiri naite sono mune ni	En pleurant à chaudes larmes sur ta poitrine,
また会える また会える また会える を言えたなら	Mata aeru mata aeru mata aeru wo ietanara	Si j'avais pu dire « On se reverra, on se reverra, on se reverra »
どんなに追いかけても追いつかない	Don'nani oikakete mo oitsukanai	Même si je te poursuis sans relâche, je ne peux te rattraper,
メリーゴーランド	Merīgōrando	Comme un manège.
愛するってほら こんなに苦しいのです	Aisurutte hora kon'nani kurushī nodesu	Tu sais, aimer est si douloureux,
それすらも愛して生きていく そう思えるほど	Sore sura mo aishite ikiteiku sō omoeru hodo	À un point tel que je pourrais même vivre en aimant cela.
貴方のことを ころから 想ってるのです	Anata no koto wo kokorokara omitteru nodesu	Je pense à toi du fond du cœur.

Projections scolaires

Le film *Le Château solitaire dans le miroir* est disponible pour des projections scolaires à la demande dans tous les cinémas, en VF ou VOST (au choix).

Les séances sont éligibles à la part collective du Pass Culture (dans les cinémas qui l'acceptent).

Vous pouvez contacter directement votre cinéma de proximité ou retrouver ses coordonnées sur

<https://www.zerodeconduite.net/seances-au-cinema>

Pour tout renseignement : contact@zerodeconduite.net



Crédits du dossier

Dossier rédigé par Anaïs Clerc-Bedouet pour Zérodeconduite © 2023

Remerciements à Takako Kayo pour la transcription des textes japonais.

Crédits photos : © Eurozoom

Éléments de correction

ENFUMOIR

Réponse : UNIFORME

Je fais souvent ce rêve : une nouvelle arrive dans la classe.

Une fille vraiment **bien, parfaite** à tout point de vue. Tout ce qu'elle fait, elle le fait bien.

Une personnalité d'exception, toujours **gaie, gentille, bonne** en sport, et **intelligente** aussi. Au point que tout le monde veut être ami avec elle.

Soudain, la fille me remarque et, **éblouissante** comme le soleil, avec le plus **doux** sourire du monde, elle s'approche de moi et me dit :

– Oh, Kokoro ! Je suis **contente**, ça fait longtemps !

Autour de moi, les **autres** filles ont du mal à ravalé leur bile et me lancent des regards méchants.

– Ah oui... Alors comme ça, vous vous connaissez...

Nous étions amies avant tout le monde et, elles, elles ne le savaient pas.

Pourtant, moi, je n'ai vraiment rien dont les **autres** puissent être **jalouses**. Rien de **spécial**, aucune qualité **particulière**, je ne suis pas vraiment **douée** en sport, pas vraiment **intelligente** non plus. Je suis complètement **banale**, en fait.

Sauf que j'ai connu cette fille avant les autres, que nous sommes liées et qu'elle m'a choisie pour être sa **meilleure** amie.

Pour aller aux toilettes, pour changer de salle ou pendant les interclasses...

Voilà. Grâce à elle, je ne suis plus **seule**.

Même si les filles du groupe de Sanada ont très envie d'être amies avec elle, c'est moi qu'elle choisit.

– Je préfère rester avec Kokoro.

J'aimerais tout le temps que des miracles comme ça arrivent. Tout le temps.

Mais les miracles, ça n'existe pas, je le sais.

Kokoro (« moi »)	La nouvelle	Les autres filles
(rien de) spécial (aucune qualité) particulière (pas vraiment) douée (pas vraiment) intelligente banale meilleure (plus) seule	bien parfaite gaie gentille bonne intelligente éblouissante doux contente (spécial) (particulière) (douée)	autres méchants jalouses

Grille de mots

I	N	T	E	L	L	I	G	E	N	T	E						
						J	A	L	O	U	S	E	S				
		G	E	N	T	I	L	L	E								
						M	E	C	H	A	N	T	S				
	B	A	N	A	L	E											

Quel est le mot caché ?

I	J	I	M	E
---	---	---	---	---

Éléments de correction

Texte manga

Bieeenvenue !

Tu es l'heureuse invitée de ce château.

Texte à trous

Kokoro est victime de **harcèlement** scolaire. Un groupe de filles l'a prise pour **cible** et sa meilleure **amie** lui a tourné le dos. Elle n'a plus du tout **envie** d'aller à l'école. Seule à la maison, elle a beaucoup de **mal** à se concentrer pour étudier. Un jour, le miroir de sa **chambre** se met à briller. Elle s'approche et touche le miroir : sa **main** passe à travers. En un éclair, elle passe de l'autre **côté** du miroir.

Sept époques différentes (tous les sept ans)

Subaru 1985

Aki 1992

Rion et Kokoro 2006

Masamune 2013

Fûka 2020

Ureshino 2027

Annexe

3/ Dialogue de fin

コウ！
Kô！
Salut！

私、いつか来る寂しさになんか負けたくない。
Watashi, itsuka kuru sabishisa ni nanka maketakunai.
Je ne veux pas me laisser vaincre par la solitude qui arrivera tôt ou tard.

っていうか、絶対負けない！
Teiuka, wettai makenai！
En fait, je ne vais absolument pas perdre！

大好き！
Daisuki！
Je t'aime beaucoup！

4/ Textes qui s'affichent à l'écran

1 メリーゴーランド 優里
Merigôrando (by) Yuuri
Manége Yuuri

Extraits d'une page de livre (romain)

学校から帰るとメリーは夕ご飯の支度をしている母□アンナに尋ねた。
Gakkô kara kaeruto Meri wa yûgohan no shitaku wo shiteiru haha Anna ni tazuneta.
En rentrant de l'école, Meri demande à sa mère qui prépare le dîner :

「ねえ、ママ、好きになるってどんなこと？」
Nê, mama, suki ni sarutte donna koto？
« Dis, maman, qu'est-ce que ça signifie de tomber amoureux ? »

母は手を止め、メリーの方を振り返ると、
Haha wa te wo tome, Meri no hô wo furikaeruto
La mère se fige et se tourne vers Meri :

「どうしてそう思ったの？」
Dôshite sô omottano？
« Pourquoi tu me poses cette question ? »

と優しく聞き返した。
To yasashiku kiki kaeshita,
Ainsi, la mère pose gentiment une question en guise de réponse.

Mot doux

伝えたいことがあります。
Tsutaetai koto ga arimasu
J'ai une chose à te dire.

放課後屋上で待っています。
Hôkago okujô de matteimasu.
Je t'attendrai sur le toit après les cours.

Mot trouvé dans le casier

(noir) 全然釣り合っていないの気づいてないの?
Zenzen tsuriattenaino kiduitenaino ?
Tu ne vas pas du tout avec lui, tu ne l'as pas remarqué ?

(rouge) お願いだから鏡見ろよ!
Onegaidakara kagami miroyo !
Regarde-toi dans le miroir !

Message sur une carte de prière

サッカー日本代表
Sakkâ nihon daihyô
Equipe nationale du foot du Japon

(nom de personnage)
Gô
Gô

Message sur une carte de prière

ずっと一緒にいられますように
Zutto isshoni iraremasuyôni
Je souhaite que je puisse vivre avec toi pour toujours.

絵理 (nom du personnage principal)
Eri
Eri

Messages sur portable

不在通信
Fuzai tsûshin
Appel manqué

不在通信
Fuzai tsûshin
Appel manqué

今日引っ越します。
今まで本当にありがとう。
元気でね
Kyô hikkoshi masu. Imamade arigatô. Genki dene.
Je déménage aujourd'hui. Merci pour tout. Porte-toi bien.

(Titre de livre) Manège

Extrait du même roman

< 恋愛って、メリーゴーランドに似てると思うの >
Ren'ai tte Merigôrando ni niteru to omou no.
Je crois que l'amour ressemble à un manège.

かつてアンナに言われた言葉が頭をよぎる。
Katsute Anna ni iwareta kotoba ga atama zo yogiru.
Je me souviens des mots écrits par Anna.

Annexe

Extrait du même roman

そう、だけどその苦しさに負けちゃ
Sô dakedo sono kurushisa ni makecha ...
Oui, mais en effet si on se perd dans cette souffrance...

それすらも愛して生きていく、って
Soresuramo aishite ikiteikutte ...
Aimer même la souffrance et vivre avec...

本当の強さだと思う
Hontô no tsuyosa dato omou..
Je crois que c'est la puissance absolue...