



Les films du Whippet



*À découvrir dès 4 ans*

# INSÉPARABLES

UN PROGRAMME MALIN POUR RESSERRER LES LIENS

*Même quand nous dormons*

de Camille Monnier

*Pas à pas*

de Théodore Janvier, Anabelle David,  
Emma Gach, Fanny Paoli,  
Claire Robert et Julie Valentin

*Mon enfant*

de Kim Hyunjoo

*Urša*

de Natalia Malykhina



# INSÉPARABLES

UN PROGRAMME MALIN POUR RESSERRER LES LIENS

35 minutes - DCP 2K SCOPE - Stéréo - Sans paroles

AU CINÉMA LE  
*18 janvier 2023*

Qu'est-ce qui réunit un ourson qui recherche sa mère,  
une lapine qui accompagne son petit dans ses premiers pas,  
une botte qui court derrière sa paire  
ou un chaton toujours dans les pas de sa maîtresse :  
l'attachement à l'être aimé.

Quatre courts dans un programme pour les tout-petits  
qui forment une ode à l'amour inconditionnel.

*Même quand nous dormons*

de Camille Monnier

*Pas à pas*

de Théodore Janvier, Anabelle David, Emma Gach,  
Fanny Paoli, Claire Robert et Julie Valentin

*Mon enfant*

de Kim Hyunjoo

*Ursa*

de Natalia Malykhina

## *Note d'intention de l'équipe de distribution*

Inséparables est un programme exclusivement féminin,  
enfin presque !

Pour la composition de ce programme, notre point de  
départ fut le court métrage URSA de la réalisatrice  
Norvégienne d'origine Russe Natalia Malykhina que nous  
avons découverte avec les aventures de Wolfy, le petit  
loup gris.

À la suite de cela, nous avons cherché des auteures pour  
exprimer cette fibre maternelle pour parler d'Amour aux  
enfants. Très vite, MON ENFANT de la réalisatrice Coréenne  
Kim Hyunjoo est devenu une évidence pour évoquer  
ce lien filial entre la mère et son enfant et illustrer  
l'accompagnement dans l'apprentissage et le soutien  
maternel dans la découverte la vie.

Pour être en résonance avec notre thématique, nous avons  
décidé d'aller chercher d'autres femmes pour évoquer les  
sentiments, les émotions comme la peur, la tristesse et la  
joie. Ce que l'on est capable de faire et d'affronter pour  
retrouver l'autre.

Et comme le disait si bien Paul Eluard

« *Même quand nous dormons, nous veillons l'un  
sur l'autre.*

*Et cet Amour dure depuis toujours »*

Que l'on soit près ou loin de l'autre,  
notre Amour est éternel et nous sommes

**inséparables !**

# MÊME QUAND NOUS DORMONS

de Camille MONNIER - 3 minutes - France - Dessin animé

Fait partie de la collection « EN SORTANT DE L'ÉCOLE »

Avec les voix de Isabelle CARRÉ et Denis PODALYDÈS

## Résumé

Un chat aux pattes de velours est rempli d'amour pour sa vieille maîtresse qui le lui rend bien.



## Crédits

Réalisation et scénario : Camille MONNIER

D'après une œuvre originale de Paul ÉLUARD

Direction de production : Delphine MAURY

Décors : Camille MONNIER

Montage son : Yan VOLSY

Musique : Stéphane GASSOT

Mixage : Aymeric DUPAS

Montage : Iuy BUIRETTE

Production exécutive : Emmanuel RYZ

Production déléguée : Delphine MAURY - Tant Mieux Prod

Exportation / Vente internationale : Autour de Minuit

## Biographie de la réalisatrice

Camille MONNIER est née en 1992. Après des études de cinéma d'animation à l'école Estienne de Paris, elle apprend la réalisation à l'EMCA d'Angoulême. D'abord stagiaire dans les studio AKA de Londres, elle est ensuite admise en résidence d'écriture à l'Abbaye de Fontevraud à la sortie de laquelle elle réalise le court métrage « Même quand nous dormons ». Elle travaille ensuite sur de nombreux films à différents métiers : storyboard, animation, décoration... mais aussi sur des publicités et des films institutionnels.



## Entretien de Camille Monnier

*Votre court « Même quand nous dormons » s'inscrit dans un programme « En sortant de l'école », est-ce donc un film de commande ou bien un choix scénaristique personnel ?*

Pour moi, la collection « En sortant de l'école » est entre le film de commande et le film « indépendant ». Sur le papier, oui c'est un film de commande car j'ai répondu à un appel à projet de France TV, mais j'avais aussi beaucoup de libertés. Que ce soit le choix du poème (dans le répertoire de Paul Eluard), la manière de raconter ce poème, le graphisme, la musique... La production m'a laissé libre de raconter cette relation entre une vieille dame et son chat, inspirée de l'image que je garde de ma grand-mère dans sa cuisine, toujours entourée de ses chats. Je me suis aussi inspirée visuellement de Misao et Fukumaru, un recueil de photographies du quotidien attendrissant d'une vieille dame qui travaille tous les jours aux champs avec son chat.

*L'animation traditionnelle semble être votre technique de prédilection, parlez-nous de votre travail artistique ?*

J'ai réalisé ce film en animation car c'est ma technique de prédilection. J'ai fait des études dans le cinéma d'animation (l'école Estienne à Paris et l'EMCA à Angoulême) et aujourd'hui je suis réalisatrice. « Même quand nous dormons » est le premier film que j'ai réalisé à la fin de mes études et m'a ouvert quelques portes dans le monde professionnel. L'animation, à mon sens encore trop relégué au public « enfant », est un mode d'expression comme un autre et permet souvent de parler de sujets difficiles ou sensibles avec subtilité et évocations. Par exemple, dans « Même quand nous dormons », Éluard évoque dans ce texte la mort de sa femme Nusch et l'idée qu'il se faisait de l'amour entre un homme et une femme.

*Quels sont vos projets à venir en termes de réalisation ?*

Je travaille actuellement sur mon prochain court métrage. Un 12 min en peinture animée sur papier qui parle d'adolescence est de collapsologie. Le film est produit par Nouanima et je réalise actuellement l'animation à la résidence production à Ciclic (à Vendôme). Après ce film, j'aimerais explorer des formes d'expression plus hybrides en mélangeant la prise de vue réelle et l'animation. Et peut-être me pencher sur un documentaire animé. Affaire à suivre...



# PAS À PAS

de Théodore JANVIER, Fanny PAOLI, Emma ÇACH, Anabelle DAVID, Julie VALENTIN et Claire ROBERT - 7min29 - France - Images de synthèse

## Résumé

Une petite botte a perdu sa mère, son père et... sa paire. Pour les retrouver, elle affronte la nuit noire et ses dangers, accompagné d'un nouvel ami pas vraiment désintéressé.

## Crédits

Réalisation : Théodore JANVIER, Fanny PAOLI, Emma ÇACH, Anabelle DAVID, Julie VALENTIN et Claire ROBERT

Animation : Anabelle DAVID, Fanny PAOLI et Emma ÇACH

Scénario, Script : Fanny PAOLI

Décors : Théodore JANVIER, Claire ROBERT et Julie VALENTIN

Effets spéciaux : Romain AUGIER

Montage : Fanny PAOLI

Montage son : Emma ÇACH, Fanny PAOLI et Anabelle DAVID

Mixage : Pierre-Francois RENOUF

Musique : Etienne BEREZYIAT

Production : Julien Deparis - Ecole des Nouvelles Images

Distribution : Luce Çrosjean - Miyu Distribution



## Anecdote

Une véritable petite paire de bottes en caoutchouc a accompagné l'équipe du film tout au long de sa réalisation. Elle a beaucoup aidé aux prises de son, aux références de textures et d'acting. À la fin de la production, elle est bien sûr devenue une mascotte pour le film.





# MON ENFANT

de Kim Hyunjoo - 10min30 - Corée du sud - Dessin animé

## Résumé

Un lapin fragile découvre la vie, ses bonheurs, ses joies mais aussi ses pièges et ses dangers sous l'œil protecteur et vigilant de sa mère qui, quoiqu'il arrive, sera toujours là !



## Biographie de la réalisatrice

Kim Hyunjoo est née en 1976 en Corée du Sud. Diplômée de la Séoul National University of Business Administration et de la Korean National University of Arts, elle a créé le Studio Holhory Co., Ltd en 2005 et réalise notamment la série télévisée « The White Seal » et le long métrage « Lost in the Moonlight ».

## Crédits

Réalisation : KIM Hyunjoo

Animation : LEE Yeseon, CHA Sohyun et KIM Seungyeon

Montage : KIM Hyunjoo

Son : SEO Seokjoon

Musique : PA RK Hyeli

Production : SEO Seokjoon



## Interview de Kim Hyunjoo

*Le film « Mon Enfant » aborde l'accompagnement d'une mère auprès d'un enfant pas comme les autres. Comment vous est venue l'idée d'aborder ce thème ?*

L'idée m'est venue pendant la période de pandémie COVID. Je suis moi-même mère d'un enfant autiste et je me suis demandé comment mon enfant pourrait survivre sans mon accompagnement. J'ai voulu montrer qu'il fallait redoubler d'attention auprès de ces enfants car ils ont du mal à déceler ce qui est bon pour eux et ce qui leur est nuisible : le rôle des parents et particulièrement la mère était essentiel pour leur apprentissage. C'est ce que fait la lapine qui a conscience du handicap de son enfant, lorsqu'elle lui montre quelles sont les plantes comestibles et celles qui sont toxiques.

*Il s'agit là d'un thème délicat mais que vous traitez avec beaucoup de poésie, en accompagnant l'histoire d'une ritournelle entraînante et de couleurs pastel.*

Oui c'est un sujet délicat puisqu'il s'agit d'une course contre la montre pour la maman : elle sait que son temps est compté et elle souhaite enseigner à son enfant un maximum de choses dont il aura besoin pour survivre sans elle et ce malgré son handicap. Je ne voulais pas que mon film soit une tragédie et j'ai utilisé une métaphore pour illustrer l'affaiblissement de la mère jusqu'à sa disparition : l'évolution de sa faiblesse est symbolisée par la perte de plus en plus importante de ses poils qui feront la joie d'un couple d'oiseaux pour se faire un nid douillet.

De la même manière, j'ai choisi une musique joyeuse et des couleurs pastel, à l'image de l'insouciance de l'enfant. Enfin, j'ai laissé la fin de l'histoire ouverte afin que chacun imagine à sa guise ce que va devenir ce petit enfant désormais seul.

*La mère disparue, l'enfant semble protégé par un oiseau bleu. Quel est son rôle ?*

L'oiseau bleu est une référence à la pièce éponyme de Maurice Maeterlinck dans laquelle une sorcière envoie deux enfants à la recherche d'un oiseau bleu censé rendre heureuse sa fille malade. Dans Mon Enfant, la mère ne se résout pas à laisser son enfant seul et son souhait puissant l'a fait revenir sous la forme d'un oiseau bleu pour veiller sur lui et le protéger : on peut être séparé physiquement mais rester pourtant inséparables.

*Quels sont vos nouveaux projets ?*

Je viens de terminer une série d'animation pour la télévision de 20 épisodes de 7 minutes et qui s'intitule « Dog-avengers ». Elle raconte l'histoire de chiens qui veulent devenir des héros et vont, pour cela, suivre une formation de secouristes. Le héros de la série m'a été inspiré par mon propre chien, Marron.



# URSA

de Natalia Malykhina - 10min20 - Norvège - Animation 2D

## Résumé

Un ourson perdu dans l'immensité glacée du grand nord suit, dans la nuit illuminée d'aurores boréales, un chemin jalonné de belles ou surprenantes rencontres pour tenter de retrouver sa mère.

## Crédits

Réalisation : Natalia MALYKHINA

Scénario : Natalia MALYKHINA

Animation : Masta VOLKOVA et Natalia MALYKHINA

Musique : Mandy SENGER

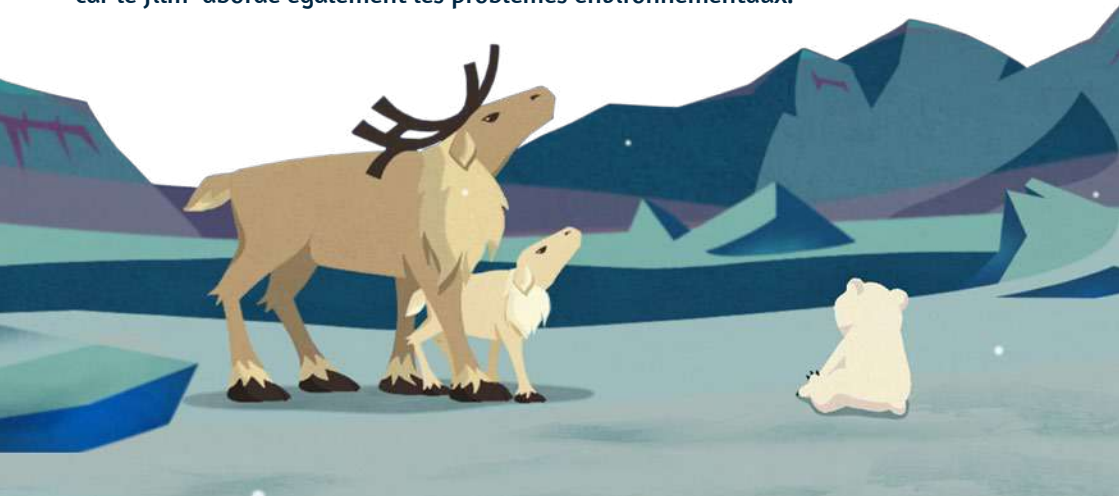
Son : Kasper VAL, Natalia MALYKHINA et Band JARNNA

Montage : Natalia MALYKHINA

Production : Natalia MALYKHINA - Ulvenfilm AS

## Biographie de la réalisatrice

Natalia Malykhina est née en Russie et a suivi une formation professionnelle à Moscou. Elle a d'abord été animatrice, scénariste et maquettiste sur plus de 20 projets de films d'animation dans des studios de production à Moscou et Budapest avant de devenir directrice de production de ULVENFILM, un studio d'animation créatif situé à Lillehammer en Norvège. Natalia Malykhina est également réalisatrice dans ce studio qui met l'accent sur l'animation pour enfants, comme avec le projet « Little Grey Wolfy » - un cycle de quatre courts métrages sur les quatre saisons de l'année. Son nouveau court métrage « Ursa » n'est pas seulement une histoire mignonne pour les plus petits, car le film aborde également les problèmes environnementaux.



## Interview de Natalia Malykhina

Après les aventures de Wolfy, votre nouveau court métrage est, une nouvelle fois, consacré au rêve et à l'imagination. Comment est née cette histoire d'un ourson perdu au milieu des aurores boréales ?

Derrière cette belle histoire mélancolique d'un petit ours polaire esseulé qui cherche sa mère dans la froide nuit arctique, j'ai voulu aborder les graves problèmes du réchauffement et des changements climatiques. Au travers d'URSA, j'ai souhaité montrer la beauté et la fragilité de la vie en général et celle dans les pôles en particulier. Si j'ai voulu exprimer mon inquiétude, je veux aussi partager mon espoir que ces incroyables et uniques animaux, dont la vie est si dépendante de la glace, puissent continuer à vivre dans leur biotope et ne pas disparaître complètement.



Le chemin initiatique emprunté par URSA pour retrouver sa mère est rempli de symboles. Pouvez-vous nous en dire plus ?

L'histoire d'URSA a aussi une signification cachée qui intéressera les adultes comme les enfants. Pour les adultes, il y a là une allégorie philosophique sur la vie et la mort. Avec ce court métrage, j'attire l'attention sur les défis auxquels les animaux arctiques doivent faire face. Il y a plusieurs symboles dans le film. Les animaux que rencontre URSA sont aussi symboliques. La chouette arctique est un animal mystérieux. Elle est la messagère de secrets et de présages. Elle est le lien entre le monde lumineux des vivants et le monde invisible et sombre des morts. La baleine est un animal majestueux qui symbolise la mort et la renaissance (en référence à l'épisode de Jonah et la baleine dans l'ancien testament).

Les enfants n'ont pas besoin de comprendre tous ses éléments symboliques, mais ces derniers participent à créer l'ambiance du film. Les enfants les ressentent d'ailleurs plus qu'ils ne les comprennent.

J'utilise aussi la musique magique du Nord inspirée des chants traditionnels Sami, les peuples du Nord. J'emprunte aussi des symboles Inuits tels que les animaux ou le soleil. La culture et les traditions de ces peuples sont étroitement liés à la nature polaire et ils sont eux-mêmes menacés par les changements climatiques.

Quels sont vos nouveaux projets ?

Tout d'abord, je travaille actuellement à la réalisation d'une série télévisée intitulée URSA, l'ours polaire.

Elle raconte les aventures d'URSA et de ses amis dans les espaces glacés, majestueux mais vulnérables. Elle parle de leur vie, de leurs secrets, de leurs expériences mais aussi de la chaleur et de la sincérité de leurs relations. Je travaille aussi au script et aux premiers développements de mon premier long métrage d'animation dont l'héroïne est une petite fille, Anna, entourée d'amis et de créatures magiques inspirées du folklore norvégien. Il s'intitulera : Magical Friends.

# INSÉPARABLES

*4 courts métrages à découvrir dès 4 ans*

35 minutes - DCP 2K SCOPE - Stéréo - Sans paroles

AU CINÉMA LE  
*18 janvier 2023*



## *Distributeur*

LES FILMS DU WHIPPET  
115 rue de l'Abbé Groult – 75015 – Paris  
[www.lesfilmsduwhippet.com](http://www.lesfilmsduwhippet.com)

## *Programmation France*

Maud WEICHERDING  
06 07 79 43 94  
[lesfilmsduwhippet075@orange.fr](mailto:lesfilmsduwhippet075@orange.fr)

## *Relations Presse*

François VILA  
[francoisvila@gmail.com](mailto:francoisvila@gmail.com)  
06 08 78 68 10