

L A M B



DOSSIER PÉDAGOGIQUE ÉCOLE PRIMAIRE (CYCLE 3)



Sommaire

Fiche technique du film	P 2
Cadre pédagogique du film	P 3
Dans les programmes	P 4
Activités pédagogiques	P 5
Fiches élève	P 8



FICHE TECHNIQUE

Lamb

Un film de Yared Zeleke

Durée : 1 h 33 mn

Distribution : Haut et Court

Au cinéma le 30 septembre 2015

LIRE LE SYNOPSIS DU FILM

Ephraïm, un garçon de neuf ans, vit avec sa brebis Chuni dans les terres volcaniques d'Éthiopie. Lorsque sa mère meurt lors d'une famine, son père l'envoie, accompagné de sa brebis, chez des parents éloignés dans une région plus verte du pays, loin de leur terre natale dévastée par la sécheresse. Dans ce nouvel environnement, Ephraïm a le mal du pays. Son oncle lui ordonne d'abattre sa brebis pour une fête à venir. Il élabore alors un stratagème pour sauver Chuni et retourner chez lui.

Zéro de conduite.net

Crédits textes : Dossier rédigé par Guillemette Loheac et Hélène Famin, Professeures des écoles, pour Zérodeconduite.net

Crédits photos : © Haut et court / 2015 / Tous droits réservés

CADRE PÉDAGOGIQUE DU FILM

Premier film éthiopien à être présenté au Festival de Cannes (en Sélection officielle, dans la section “Un Certain Regard”), **Lamb** est l’œuvre d’un jeune cinéaste né à Addis Abeba et formé à l’étranger.

Le film raconte l’histoire d’Ephraïm, jeune garçon qui, à la mort de sa mère, se voit confié par son père à la famille de son oncle. En proie au deuil et au déracinement, Ephraïm va devoir prouver son ingéniosité et sa force de caractère, pour se faire accepter par cette nouvelle famille, et pour sauver sa brebis Chuni, promise au sacrifice par son oncle.

S’appuyant sur ses propres souvenirs, Yared Zeleke livre un conte initiatique au récit limpide et aux images superbes, porté par le naturel de ses interprètes non-professionnels. Ce film court et plein de charme a l’intérêt de nous faire découvrir un pays lointain et très différent du nôtre (car très rural), tout en nous faisant réfléchir à des questions universelles (le deuil, les liens de famille, l’égalité filles-garçons)... C’est un excellent support pour des activités et des débats en classe.

Lamb peut être proposé à une classe de CM1-CM2 (cycle 3).

Les activités proposées permettent de travailler les compétences attendues pour la maîtrise du socle commun dans les domaines suivants :

- > la maîtrise de la langue française,
- > la culture humaniste (géographie, éducation civique).

Le présent dossier s’articule autour des axes suivants :

- un exercice oral : le débat ;
- un pays : l’Éthiopie ;
- un thème de société : l’égalité filles/garçons.



DANS LES PROGRAMMES (CYCLE 3)

LA MAÎTRISE DE LA LANGUE FRANÇAISE		
Langage oral	Étude de l’affiche et lecture du synopsis du film Le personnage de la brebis Les relations entre les personnages L’Éthiopie, pays en voie de développement L’égalité filles / garçons	ACTIVITÉ 1 ACTIVITÉ 3 ACTIVITÉ 4 ACTIVITÉ 5 ACTIVITÉ 6
Lecture	Étude de l’affiche et lecture du synopsis du film	ACTIVITÉ 1
Écriture	Le personnage de la brebis Les relations entre les personnages L’Éthiopie, pays en voie de développement	ACTIVITÉ 3 ACTIVITÉ 4 ACTIVITÉ 5
CULTURE HUMANISTE		
Histoire des arts	Étude de l’affiche et lecture du synopsis du film	ACTIVITÉ 1
Géographie	Étude de la géographie de l’Ethiopie	ACTIVITÉ 2
Éducation Civique	L’Éthiopie, pays en voie de développement L’égalité filles / garçons	ACTIVITÉ 5 ACTIVITÉ 6

ACTIVITÉS PÉDAGOGIQUES

1 | ACTIVITÉS AVANT LA DÉCOUVERTE DU FILM

ACTIVITÉ 1 : Étude de l'affiche et lecture du synopsis du film

Présentation de l'affiche aux élèves avec discussion sur ce qu'ils voient : indices pour deviner le sujet du film.

→ FICHE ÉLÈVE 1

Échange autour du titre du film : *Lamb*.

L'enseignant demande aux élèves s'ils ont déjà entendu ce mot. Il leur précise que c'est un mot anglais et leur donne la traduction et ses trois significations :

- Agneau : l'animal ;
- Agneau : la viande ;
- Agneau : la personne gentille, innocente [sens figuré].

L'enseignant propose aux élèves d'être attentifs lors du visionnage à ces trois sens.

ACTIVITÉ 2 : Étude de la géographie de l'Éthiopie

Projection d'une carte du relief du continent africain

→ FICHE ÉLÈVE 3

Les élèves repèrent le pays où se déroule le film : L'Éthiopie. Ils remarquent qu'il est en Afrique et que le relief est particulièrement montagneux.

L'enseignant demande aux élèves quelles difficultés peut entraîner ce relief :

- Difficultés pour se déplacer,
- Difficultés pour les cultures,
- Difficultés liées au climat...

L'enseignant présente quelques images tirées du film montrant la diversité du paysage.

Il précise que la version projetée du film sera la version originale sous-titrée en français, les personnages parlent une des langues du pays.

ACTIVITÉS PÉDAGOGIQUES

2 | ACTIVITÉS APRÈS LA DÉCOUVERTE DU FILM

ACTIVITÉ 3 : LE PERSONNAGE DE LA BREBIS

L'enseignant demande aux élèves d'expliquer le titre du film.

Les élèves racontent que le garçon Ephraïm est très attaché à sa brebis, Chuni. Pour lui, c'est beaucoup plus qu'une brebis : c'est un ami, un confident, un "doudou", d'autant que Chuni lui rappelle sa mère qu'il a perdue. Par conséquent, il n'envisage pas du tout le fait de la manger !

L'enseignant rappelle que le mot anglais « *lamb* » a trois sens. Il demande aux élèves de les justifier dans le film :

- Viande : la majorité des personnages du film voit Chuni comme une denrée alimentaire
- Animal : Ephraïm considère Chuni comme son animal de compagnie
- Personne gentille et innocente : Ephraïm est "doux comme un agneau"

L'enseignant propose de reprendre l'histoire du film avec comme fil conducteur la brebis :

- Dans le village natal : la brebis représente le souvenir de la mère : « *C'est la brebis de maman*. ». Ephraïm la considère comme un animal de compagnie, un confident.
- L'arrivée chez l'oncle : la famille pense immédiatement à manger le mouton. Ephraïm pense à le sauver : la seule solution qu'il envisage est de retourner chez lui.
- La visite à la ville : Ephraïm décide de vendre ses samoussas pour avoir assez d'argent pour rentrer en bus chez lui. Il confie Chuni à un homme au village.
- La colère de l'oncle quand il découvre que le mouton a disparu. Ephraïm est battu par son oncle.
- De retour à la ville : Ephraïm surprend une scène où la brebis est maltraitée par celui à qui elle a été confiée. Grâce à Tsion, il récupère sa brebis et embarque dans un camion.
- Retour vers la maison de l'oncle : Ephraïm confie sa brebis à une bergère dans un pré.
- Découverte de l'argent gardé par Ephraïm : Ephraïm part rechercher Chuni qui ne

veut pas le suivre. Il la laisse et lui rend la liberté.

- Retour à la maison : Ephraïm accepte de rester, il fait partie de la famille : la grand-mère le nourrit.

Les élèves peuvent construire une frise avec les endroits où se retrouve le mouton et écrire ce que ressent, et ce que veut Ephraïm à ce moment de l'histoire.

Ils notent que lorsqu'il rend sa liberté à Chuni, il accepte de rester dans cette nouvelle maison.

ACTIVITÉ 4 : LES RELATIONS ENTRE LES PERSONNAGES

Autour d'Ephraïm, le personnage principal du film, gravitent plusieurs personnages : son père Abraham, son oncle Solomon et sa tante Azeb, sa cousine Tsion...

L'enseignant demande aux élèves de lister les personnages proches d'Ephraïm dans le film. Les élèves expliquent les liens qui les unissent au jeune garçon.

Par exemple, il entretient avec sa cousine Tsion une relation bien particulière. Celle-ci l'évite au début, l'ignore, ne lui répond pas. Mais au fil du temps, elle devient protectrice, affectueuse.

Pour chaque personnage, l'enseignant propose aux élèves de décrire la relation (protection, confiance, crainte...) qu'Ephraïm entretient avec eux.

→ FICHE ÉLÈVE 2

ACTIVITÉS PÉDAGOGIQUES

2 | ACTIVITÉS APRÈS LA DÉCOUVERTE DU FILM

ACTIVITÉ 5 : L'ÉTHIOPIE, PAYS EN VOIE DE DÉVELOPPEMENT

Le film présente des images d'un pays très rural et montre des conditions de vie assez misérables. C'est en effet dans un contexte de famine que l'on découvre la vie à la campagne.

L'enseignant demande aux élèves ce qu'ils pensent de la vie d'Ephraïm et d'expliquer pourquoi ce petit garçon est malheureux : mort de sa mère, absence de son père, manque de nourriture. Il leur demande également de montrer les aspects positifs : grands espaces, magnifiques paysages.

Dans un second temps, l'enseignant propose aux élèves les images de la fiche élève 4.

→ FICHE ÉLÈVE 4

Celles-ci présentent les activités de la vie quotidienne. Un autre lot d'images peut être visionné afin d'aborder d'autres aspects de l'économie du pays : enfants qui travaillent, habitations ...

Enfin, les élèves expliquent ce qui montre que le pays est en voie de développement : routes goudronnées, camions, mais surtout les scientifiques et politiques qui essaient d'améliorer les conditions de vie dans le pays.

ACTIVITÉ 6 : L'ÉGALITÉ FILLES / GARÇONS

Lamb est un excellent support pour aborder avec les élèves l'égalité filles/garçons et la notion de discrimination.

Dès le début du film, on remarque que, malgré les réticences de son père, Ephraïm cuisine avec plaisir. Mais dès qu'il arrive chez son oncle, celui-ci lui interdit formellement de cuisiner, au prétexte que ce n'est pas une activité pour un garçon !

L'évocation de cette situation est l'occasion d'engager un débat avec les élèves. Pourquoi l'oncle ne veut-il pas qu'il cuisine ? Que devrait faire Ephraïm ? Dans quelle activité Ephraïm excelle-t-il ? La cuisine, le travail aux champs, la bagarre ?

Existe-t-il des activités réservées aux filles et d'autres aux garçons ? Lesquelles et pourquoi ? Y-a-t-il d'autres activités dans le film réservées à un genre : filer la laine, labourer les champs, lire le journal... ?

Et en France ? Est-ce identique ?

L'enseignant fait remarquer que, comme le personnage d'Ephraïm remet en cause le cliché du garçon, le personnage de Tsion remet en cause celui de la fille. Tsion s'invite aux réunions où les autres convives sont des hommes (une autre femme est présente, mais elle sert des boissons aux hommes). Elle lit, s'instruit et s'informe. De plus, contrairement à toutes les jeunes filles du village, elle refuse de se marier.

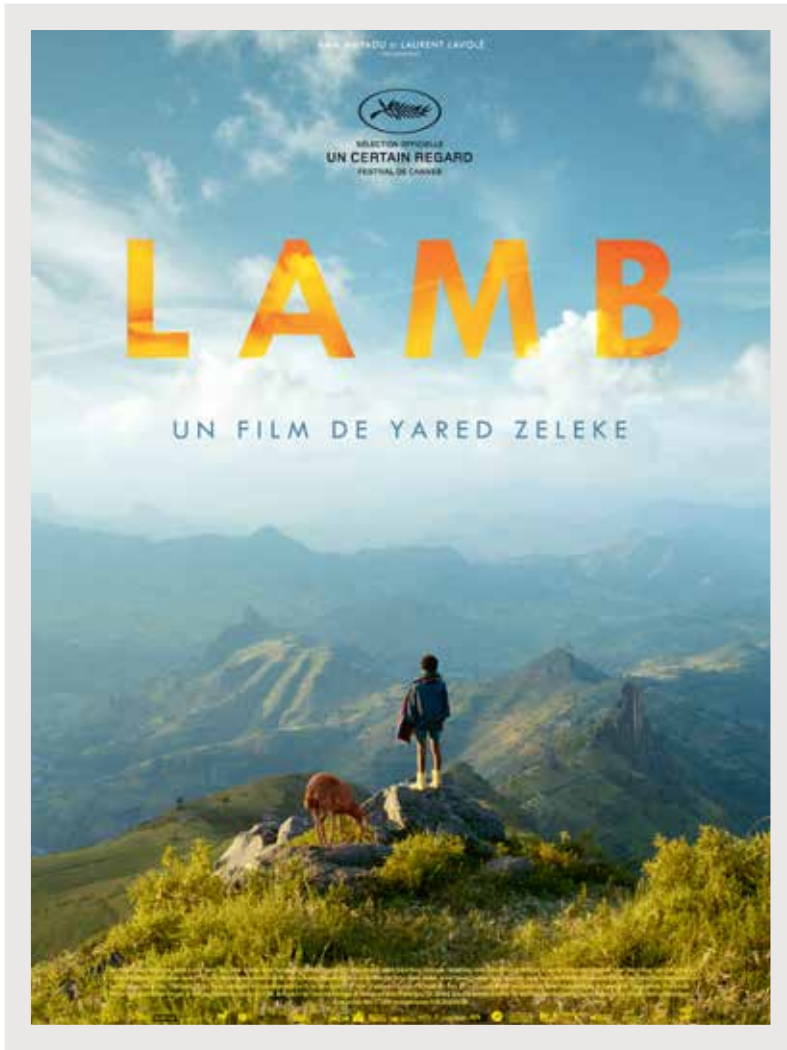
Des documents concernant l'égalité filles/garçons sont téléchargeables sur le site de l'Unicef :

https://www.unicef.fr/sites/default/files/userfiles/09-Fiche_thematique_Visite_Lulu.pdf



FICHE ÉLÈVE N°1

L'affiche du film



Lis le synopsis du film :

Ephraïm, un garçon de neuf ans, vit avec sa brebis Chuni dans les terres volcaniques d'Éthiopie. Lorsque sa mère meurt lors d'une famine, son père l'envoie, accompagné de sa brebis, chez des parents éloignés dans une région plus verte du pays, loin de leur terre natale dévastée par la sécheresse. Dans ce nouvel environnement, Ephraïm a le mal du pays. Son oncle lui ordonne d'abattre sa brebis pour une fête à venir. Il élabore alors un stratagème pour sauver Chuni et retourner chez lui.

Réponds aux questions :

Quels sont les deux personnages de l'histoire que l'on peut voir sur cette affiche ?

.....

Décris en quelques mots le paysage :

.....

.....

.....

Quels problèmes Ephraïm rencontrera-t-il dans le film ?

.....

.....

.....

.....



FICHE ÉLÈVE N°2

Les personnages



Ephraïm

Indique, pour chaque personnage, son lien avec Ephraïm, et décris les relations qu'ils entretiennent.



Abraham

.....
.....
.....
.....



Azeb

.....
.....
.....
.....



Solomon

.....
.....
.....
.....



Emama

.....
.....
.....
.....



Tsion

.....
.....
.....
.....





FICHE ÉLÈVE N°3

Cartes



Afrique : carte politique



Afrique : carte physique



FICHE ÉLÈVE N°4

Activités

Décris les activités présentées par ces images.



.....
.....
.....
.....

.....
.....
.....
.....



.....
.....
.....
.....



.....
.....
.....
.....

.....
.....
.....
.....



.....
.....
.....
.....

